



■ **Esprit loft** La peinture donne une identité au couloir. Ici, l'aspect métal a été privilégié, une matière très urbaine, qui apporte luminosité et relief aux murs. Peintures Gauthier, collection Inscription de métal.

# bruits de couloir

C'est un espace essentiel et pourtant souvent délaissé  
en matière de décoration intérieure... Solutions pour  
optimiser un couloir ! AUDREY TARTARAT





1

Le lieu est plutôt curieux... On ne s'y attarde pas, on ne le remarque pas, on y circule seulement. L'espace y est souvent restreint, sombre, peu propice à la discussion. Et pourtant, il mériterait plus de considération. C'est lui qui draine notre intérieur, qui lui donne une respiration et l'organise. Le couloir, puisqu'il faut le nommer, n'a rien à envier aux autres pièces, dans notre éternelle quête du mètre carré en

plus, il devient même un véritable objet d'étude. Des handicaps, il en a certes de nombreux, à commencer par sa dimension. Souvent trop long, il en devient presque austère, et surtout conduit à une perte d'espace non négligeable. À l'inverse, trop court, on ne sait comment l'aménager et lui donner une véritable identité. Quand il est trop étroit, il crée un sentiment d'étouffement. Dépourvu généralement de lu-

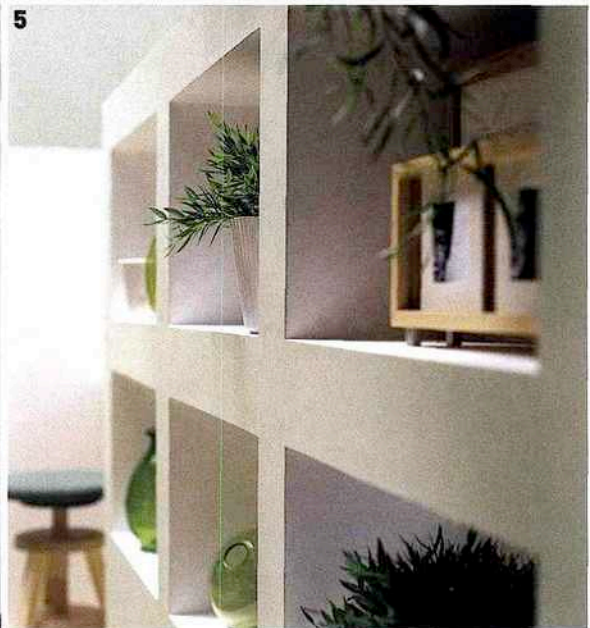
mière naturelle, le couloir ne peut compter que sur des artifices pour se mettre en valeur. Alors comment en faire un espace accueillant, et surtout utile ? Comment optimiser les mètres carrés qu'il occupe pour lui donner un autre rôle que celui d'espace circulaire ? Architectes, designers, stylistes, tous ont leurs solutions, leurs astuces, leurs techniques pour faire de cet endroit un lieu où tout se passe.



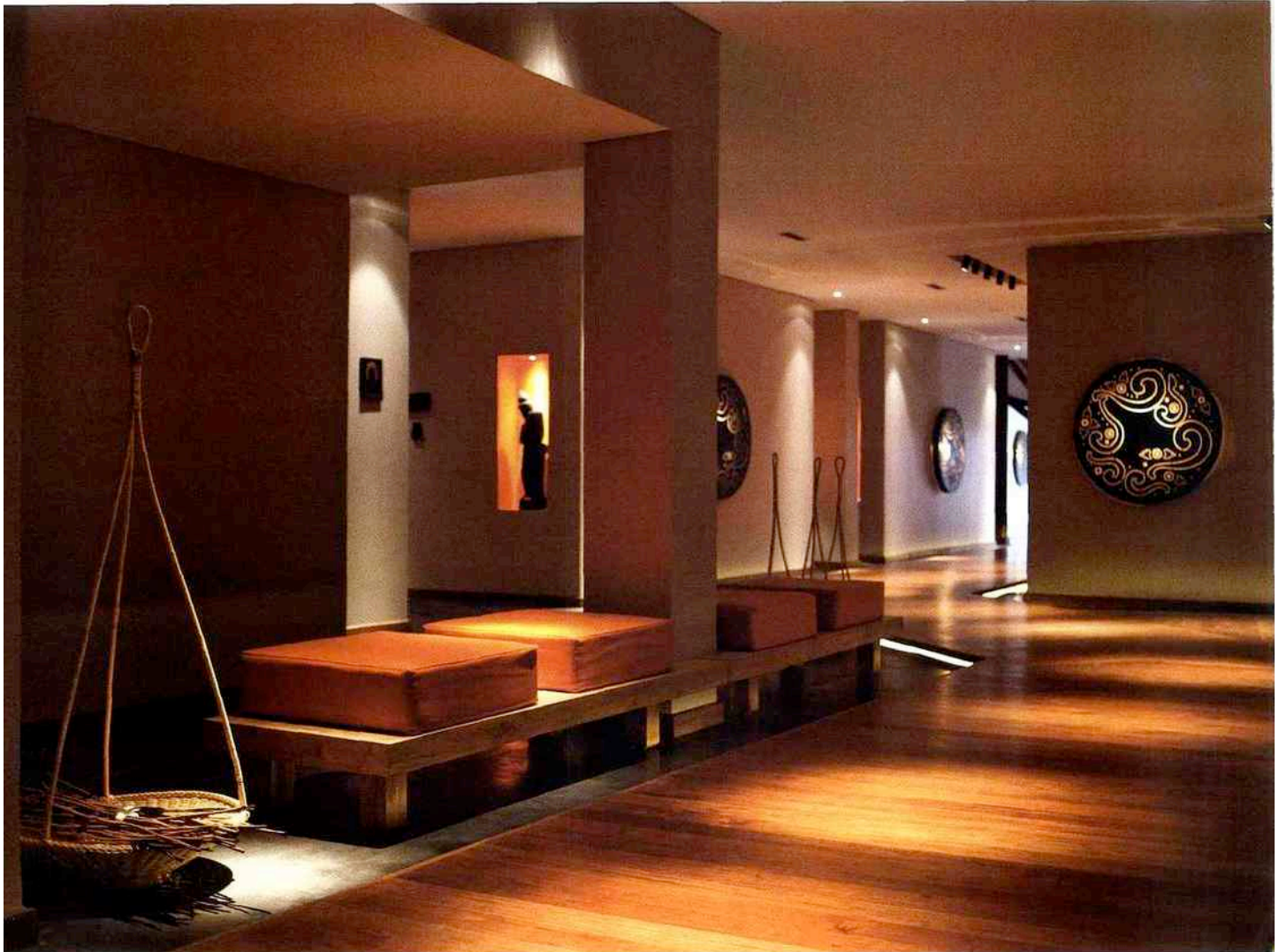
2 3



4 5



**1 ■ Haute couture** Dans un couloir suffisamment large, on opte pour des couleurs intenses et foncées. Le rouge mat appliqué uniformément sur les deux murs crée une ambiance chaleureuse et élégante, met en valeur des tableaux et se marie à merveille avec des meubles en bois foncé. **Dulux Valentine, gamme Architecte Mat Absolu Rouge Andy, les 2 L 50 €** **2 ■ Sauvage** Pour donner du relief à ce couloir bénéficiant déjà d'un bel apport de lumière naturelle, un papier peint patchwork irisé, représentant une peau de poulain plus vraie que nature, a été choisi. Pour ne pas charger l'espace, la déco doit être minimaliste. **Elitis, papier peint vinyle, collection Native, modèle Movida coloris VP 629, le rouleau en 10 x 0,70 m de large, 73 €** **3 ■ Couloir avec vue** En créant de hautes baies vitrées, Christophe Pillet a donné de la perspective à l'espace. Baigné de lumière, le couloir se transforme en véritable pièce à vivre. **Hôtel BDesign & Spa à Paradou, création Christophe Pillet.** **4 ■ Le pouvoir du contraste** Du blanc brillant sur les murs et le plafond pour éclairer l'espace, du parquet foncé pour jouer les contrastes, ouvert sur le salon, ce couloir est d'autant plus lumineux. **V33, collection peinture Facile à vivre, monocouche blanc satin ou mat, les 5 L 55 €** **5 ■ Décloisonner l'espace** Pour éviter le tunnel sans âme, on transforme un pan de mur en étagère. On laisse les niches ouvertes, on y expose bibelots et beaux livres. Pour mettre en valeur l'ensemble, on opte pour des teintes claires comme ce vert amande que l'on contraste avec du blanc à l'intérieur des caissons. Couleur [ve2-5 vert celtique 5] et blanc réalisés avec la machine à teinter. **V33, peinture monocouche acrylique mat (existe en satin), les 0,5 L à partir de 12 €**



Optimiser l'espace dans un couloir est une question que l'on pourrait poser à des mathématiciens ou des ingénieurs. Pour s'approprier le moindre mètre carré d'un couloir, il faut en effet identifier sa problématique, ne pas s'en tenir à ce que l'on voit et faire appel à notre imagination. Si l'on part de l'idée que l'on ne peut pas repousser les murs, comment faire mieux avec ce que l'on a ? Comment transformer en apparence son ossature et l'améliorer ?

Pour Nicolas Adnet, architecte, « ce qui est important, c'est de casser la notion de monotonie en lui donnant une fonction de vie ; il faut faire vivre ce lieu. Il faut oser le modifier, opter pour un vrai parti pris. Par exemple en le métamorphosant en un lieu d'exposition, un espace de rangement, en faire une pièce à part entière. » Mais pour lui offrir cette nouvelle identité, il faut

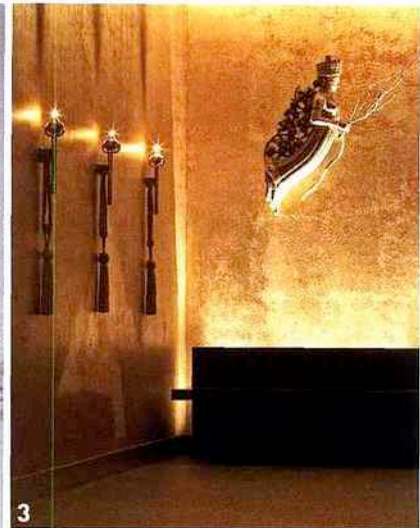
### Jouer avec l'espace

néanmoins suivre et s'adapter à sa configuration initiale. Dans le cas où ce serait sa longueur qui fait défaut, on peut jouer sur les volumes et les niveaux, il faut « casser l'effet boyau » comme le souligne Nicolas Adnet : on peut donc créer des plinthes sur les côtés, une marche ou deux pour former différents paliers en dessous desquels on pourra glisser ses petites affaires, créer un caisson en hauteur au fond du couloir. L'investissement n'est pas très important et l'effet est immédiat.

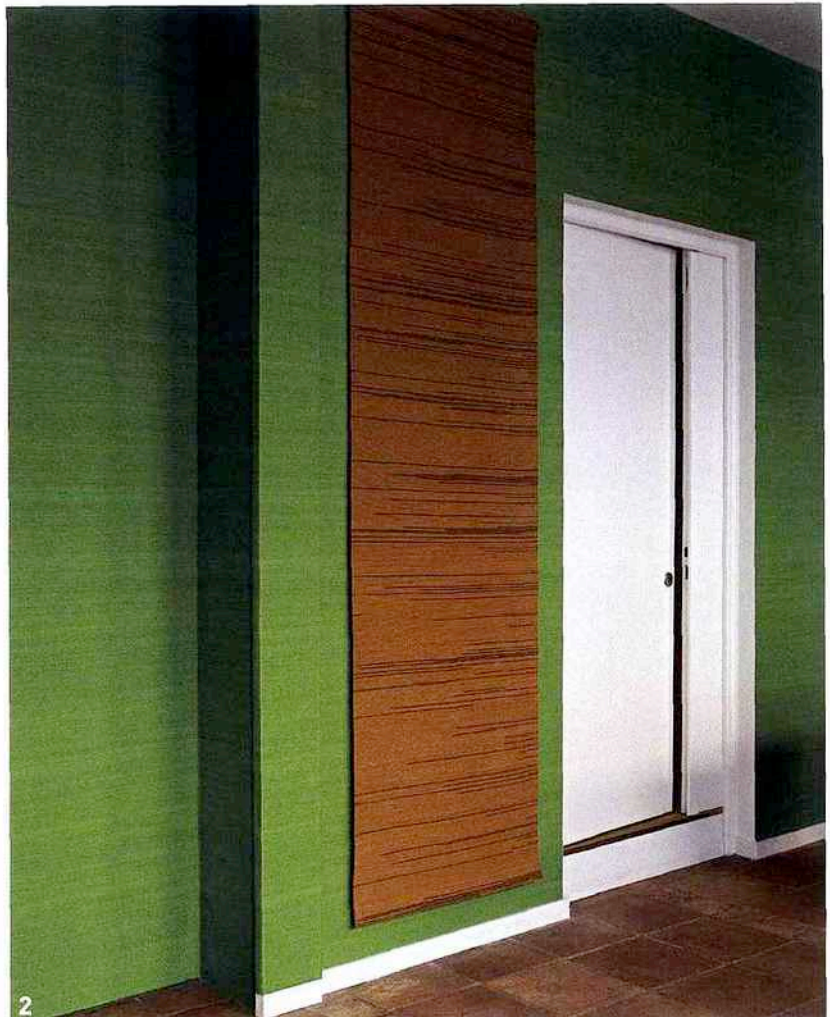
Un couloir trop petit quant à lui n'est pas condamné à desservir les pièces de la maison. Si l'architecture ne peut pas faire grand-chose pour lui, ce sont des éléments de décoration qui vont lui venir en aide : jeux de couleurs, de mi-

roirs, petits meubles malins. Si sa hauteur qui pose problème, le faux plafond semble être une solution idéale. Un faux plafond dans lequel on implantera des luminaires bien sûr, et au mieux des niches de rangement.

Un couloir vaste est en revanche une aubaine pour y intégrer des placards, voire même un dressing. On le préférera couvrant un mur entier et peu profond pour qu'il n'empiète pas sur le passage. Les portes doivent être coulissantes ou inexistantes et remplacées par un simple rideau fixé sur une tringle. L'idée n'est pas de remplir l'espace, mais de le rendre utile. Le côté obscur du couloir est sans doute son manque de luminosité. Pauvre en lumière naturelle, il faut savoir doser le bon éclairage artificiel, privilégier des couleurs claires au sol, plafond et murs.



**1 ■ Invitation à la méditation** Extralarge, ce couloir de circulation du spa du Club Med à Bali est ponctué de zones d'ombre et de lumière. Le mobilier et les œuvres précieuses sur les murs sont mis en lumière par un éclairage par petites touches. Le mariage d'un coloris sombre sur les murs et d'un parquet miel contribue à créer une ambiance chaleureuse, apaisante, propice à la détente et au bien-être. **Club Med Bali, réalisation du studio Hertrich et Adnet.** **2 ■ Élégance au menu** Pour ce couloir qui dessert le restaurant principal du Club Med d'Ixtapa au Mexique, les architectes Marc Hertrich et Nicolas Adnet ont opté pour un sol à damiers noirs et blancs, un effet géométrique qui donne de la perspective, accentué par des murs maculés de blanc, pour un résultat chicissime. **Club Med Ixtapa, réalisation du Studio Hertrich et Adnet.** **3 ■ Une entrée royale** Quoi de plus luxueux que de l'or sur les murs pour accueillir ses hôtes ! Le duo d'architectes Hertrich/Adnet a choisi de mettre en lumière le couloir de l'entrée principale de cet hôtel pour lui donner un vrai rôle de réception. **Hôtel Sofitel Lisbonne, réalisation du studio Hertrich et Adnet.** **4 ■ Surfez sur la vague** Des ondulations de douceur envahissent les lieux. Ce papier peint subtil et lumineux inonde la pièce d'un velouté léger, une sensation si agréable qu'on a envie d'y rester. Revêtement à textures vinyles, L 10,50 m. **Prestigious Textiles, collection Euphoria, modèle Harmony coloris Oyster, le rouleau, 62,50 €**



Quelle que soit la configuration ou la problématique d'un couloir, il faut faire en sorte qu'il s'y passe quelque chose. Certes, on n'y vit pas, mais on le côtoie beaucoup. Si casser un mur, ou opter pour une refonte architecturale du lieu vous effraie, pas de panique vous allez pouvoir jouer d'artifices et créer l'illusion avec seulement de bonnes idées déco. La seule mise en garde : éviter le trop plein, l'encombrement, il faut laisser place à la circulation en gardant un minimum de largeur (1,20 m). À partir de là, tous les coups sont permis.

Nos meilleurs alliés sont la couleur, les revêtements de sol ou muraux, les miroirs, les luminaires, et bien sûr les meubles malins. Il s'agit d'habiller la pièce. Pour Catherine Filoche, spécialiste de la couleur et styliste pour la marque de peinture Dulux Valentine, un couloir est « l'expression de la personnalité des occupants,

## Mise en scène

surtout si c'est une pièce d'accueil ». On peut tout se permettre, il n'y a pas de « black list » en couleurs ! Pour le rendre riant, original, on joue avec des couleurs chaleureuses, sur des sous-bassements soutenus (prune, chocolat, noir ou des teintes vives) et l'on contraste au-dessus avec des coloris plus clairs. On casse la monotonie en peignant les portes, pourquoi pas dans différentes couleurs. Pour réduire un handicap, on feinte sur les volumes : pour réduire un long couloir, on applique un ton sombre sur le mur du fond, à l'inverse pour agrandir un trop étroit ou court, on travaille sur des nuances claires sur les côtés, on unifie l'espace en confondant portes, plinthes et murs avec une même teinte. Pour le plafond, les avis sont partagés, on peut y mettre de la couleur, mais on privilégiera des nuances

lumineuses, brillantes ou claires : poumon de la pièce, il ne doit pas l'étouffer.

Au sol, toutes les fantaisies sont autorisées, parquets naturels ou de couleur, moquette étonnante, lino à effets, tapis long ou en mode multiplication comme pour créer un chemin.

Le couloir est « un lieu d'amusement dans le style », précise Nicolas Adnet, « il faut maintenir un rythme, apporter de l'émotion ». Ce style, il passe forcément par l'ameublement et les accessoires. Les consoles, fines de préférence, font la course en tête, distançant les bibliothèques, étagères et patères en tout genre. Les miroirs ont une double fonction, ils donnent à la fois du style, mais ont surtout le pouvoir d'agrandir l'espace. Enfin, tableaux, luminaires, portemanteaux, complètent la liste. Le couloir, espace d'accueil, de passage, de vie, s'ouvre à toutes les identités et ne laisse personne derrière la porte.



- 1 ■ Bricolo déco** Ergonomie maximale pour ce module de rangement qui reprend le principe mécanique du mètre de maçon afin d'articuler le long du mur un support pour recevoir des étagères. Livré replié, après, c'est à vous de jouer ! **Moustache, étagère Mètre, création François Azambourg, prix sur demande.**
- 2 ■ Évasion murale** Coloris intense, fini irisé, ce couloir est comme paré de soie. Ce revêtement mural sur intissé est traité comme un shantung, avec des effets de tissage fin aux fibres de soies imaginaires. Au toucher, c'est soyeux et le rendu visuel est sublime. **Elitis, papier peint vinyle collection Soie, le rouleau en 10 x 0,70 m de large, 95 €**
- 3 ■ Variez les plaisirs** Un couloir ne doit pas être un lieu monacal, non seulement il a droit à la couleur et aux motifs, mais on peut aussi le transformer en un lieu de vie. S'il est suffisamment large, pourquoi ne pas en faire un petit salon d'attente ? Un fauteuil Egg et une petite table basse feront parfaitement l'affaire. **Prestigious Textiles, papier peint collection Euphoria, modèle Rhythm and Mystery, coloris Mulbery, le rouleau 62,50 €**
- 4 ■ Et sur les murs, la plage** Habiller les murs d'un couloir, c'est lui donner une personnalité. Avec ce revêtement mural composé d'éclats de perles de verre et de pailles japonaises, on joue la carte de la sophistication. Motif galet, largeur 1,40 m. Disponible au mètre linéaire. **Elitis, revêtement mural collection Luxury Walls, le mètre en 140 cm de large 216 €**
- 5 ■ Pratiquement idéale** Encombrement minimal pour une praticité maximale. Cette commode fine et haute sur pied s'intègre parfaitement dans un couloir sans entraver la circulation. Originaux, ses deux tiroirs pivotent en même temps pour être simultanément accessibles. Existe en version laquée, chêne massif et noyer massif. **Arco, commode Pivot, création Shay Alkalay, chez La Suite, 1 044 €**