



**YVES ROCHER**

Créateur de la Cosmétique Végétale®

# la grée des landes

Éco-Hôtel Spa Yves Rocher





La Gacilly.

C'est là où tout a commencé.

C'est là où l'histoire de la Marque Yves Rocher se poursuit.

En haut d'une colline, entre ciel et vert, surplombant le village, l'Éco-Hôtel Spa a été créé pour vivre la Marque Yves Rocher dans ce qu'elle a d'unique.

Vivre ce rapport à la Nature émerveillé, respectueux, inspirant.

Ce lieu, je l'ai d'abord rêvé. Ce lieu, je l'ai pensé différent.

Donner l'exemple, sans donner de leçon.

Donner du sens, sans contre-sens.

Donner du plaisir, sans se contredire.

Et surtout donner envie. Donner envie de respecter, de continuer, de s'engager.

La Grée des Landes a pour vocation de montrer qu'on peut arrêter de prendre sans rendre, qu'on peut développer un lieu de bien-être autrement, durablement, amoureuxment pour la Nature.

Jacques Rocher  
Créateur de la Grée des Landes



Vivre la nature

S'éveiller

S'évader

Se régaler

S'abandonner



# Vivre la nature



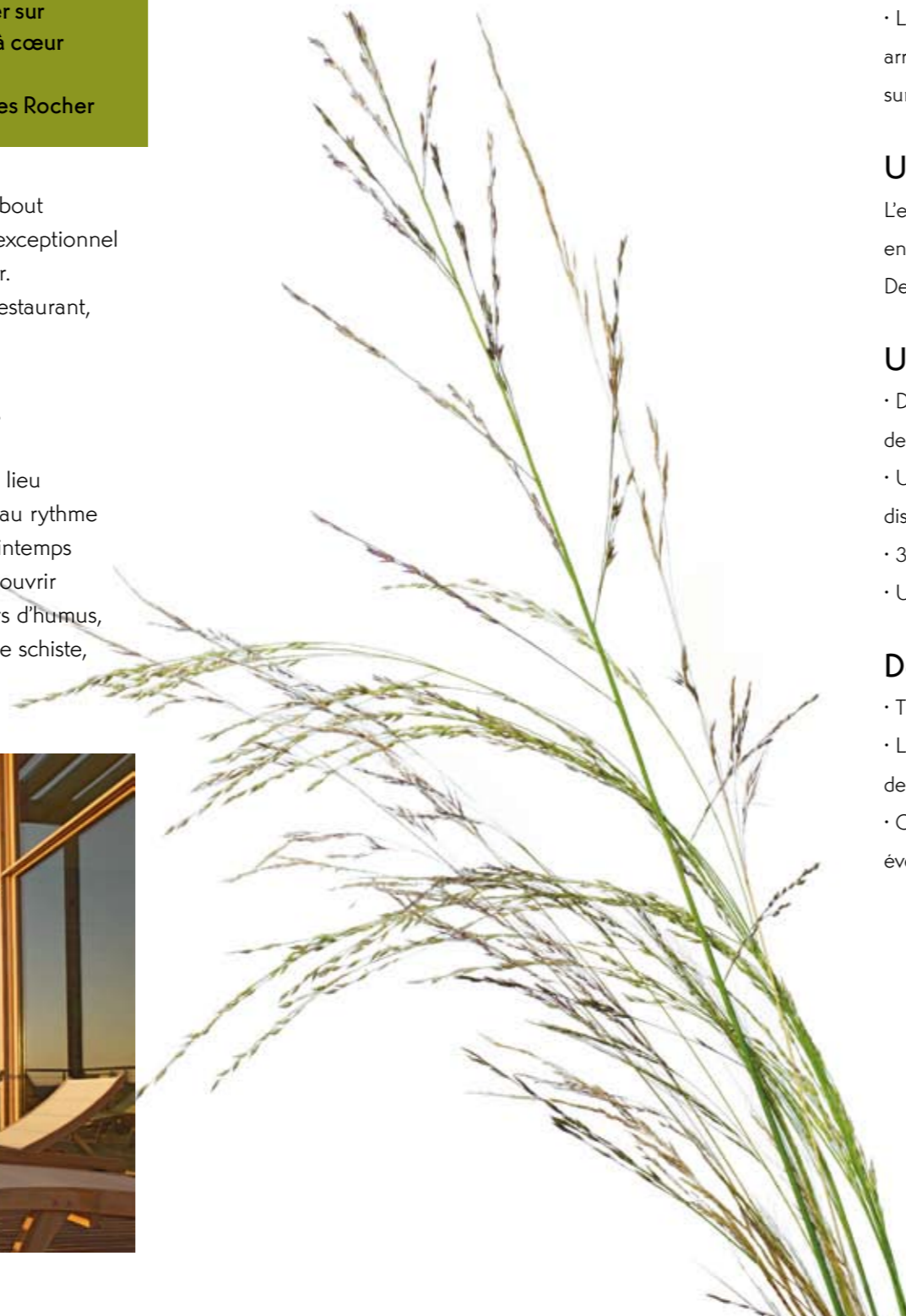
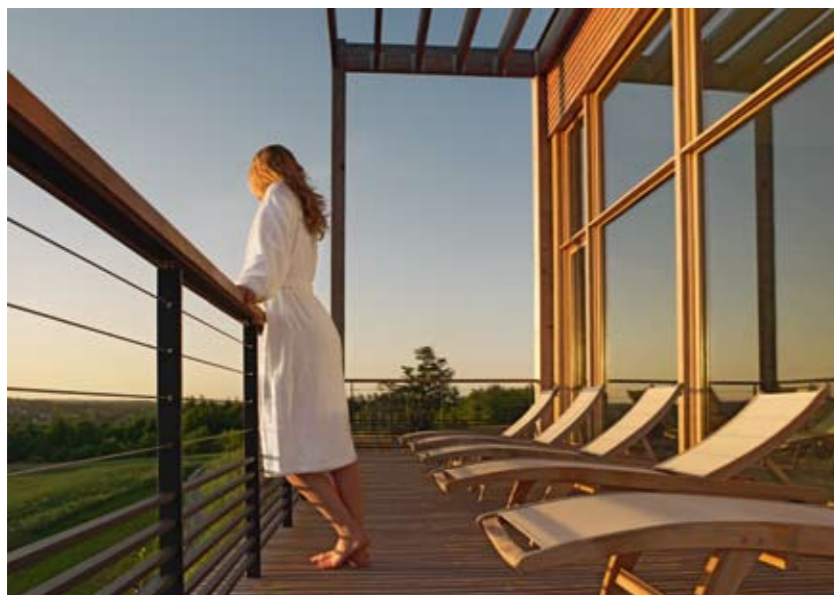
«J'ai eu à cœur d'associer technologie, matériaux écologiques et bon sens. De fait, La Grée des Landes est unique et le restera car sa conception est intimement liée au lieu. S'accoler à la colline pour renforcer l'inertie thermique, se chauffer au bois pour profiter des chutes de la forêt voisine de Brocéliande, capitaliser sur l'énergie solaire grâce à la serre bio-climatique. J'ai eu à cœur de montrer que des alternatives existent.»

Jacques Rocher

Ici, le mot Terre s'écrit avec une majuscule. Et sur ce petit bout de Terre vient de germer un immense projet. Sur un site exceptionnel de 10 hectares, La Grée des Landes voit aujourd'hui le jour. Dans ce berceau végétal, une trentaine de chambres, un restaurant, un spa et des salles de conférences.

## Un nouvel art de vivre la nature au naturel.

La Grée des Landes, c'est l'esprit d'une maison d'hôtes, un lieu accueillant et chaleureux où l'on se sent chez soi ; à vivre au rythme de la nature et des saisons, de l'aube au crépuscule, du printemps à l'hiver. Ce sont dix hectares de prairies et de forêts à découvrir dans des couleurs et des lumières changeantes. Des odeurs d'humus, de rosée, d'herbes coupées, de parfums floraux, le granit, le schiste, les mousses, les écorces, les bruyères, les fougères...



## Une architecture pensée pour minimiser la consommation énergétique.

- Les chambres sont adossées à la pente de la colline permettant de profiter de l'inertie thermique du sol.
- La longueur du toit des terrasses a été définie en fonction du niveau du soleil. Bas en hiver, ses rayons arrivent à pénétrer dans les chambres et les réchauffent, haut en été, les rayons solaires viennent alors buter sur l'avancée et laissent les chambres à l'ombre.

## Une isolation végétale.

L'ensemble des 29 chambres est couvert de toits végétalisés : en été, ils protègent des rayons directs du soleil, en hiver, ils limitent les pertes de chaleur. Toute l'année, ils sont une source importante d'économies d'énergie. De plus, en absorbant les ondes sonores, ils constituent un excellent isolant acoustique.

## Un chauffage géré durablement.

- Deux chaudières à bois, alimentées par des plaquettes de bois (élagage, défrichage) de la forêt voisine de Brocéliande, alimentent en chaleur l'ensemble des lieux, en fonction des besoins et des saisons.
- Une serre concentre les principes fondamentaux de l'architecture bioclimatique : elle capte, stocke et distribue le rayonnement solaire, et diminue ainsi de 15 % à 30 % les besoins de chauffage.
- 35 m<sup>2</sup> de panneaux solaires thermiques assurent le préchauffage de l'eau chaude.
- Une pompe à chaleur se charge de déshumidifier le spa et diminue ses besoins en énergie.

## Des matériaux «Haute Qualité Environnementale».

- Thermopierre syporex, recyclable et parfaitement isolante, pour les murs de la cuisine, du restaurant et du lounge.
- Le chanvre, matériau naturel isolant, choisi pour ses performances thermiques, dans les chambres, les lieux de restauration.
- Connexion Internet par réseau filaire (et non par WIFI) dans chaque chambre, pour éviter tout désagrément éventuel lié aux ondes.

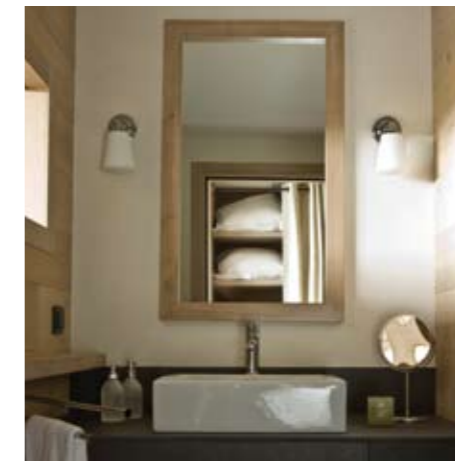
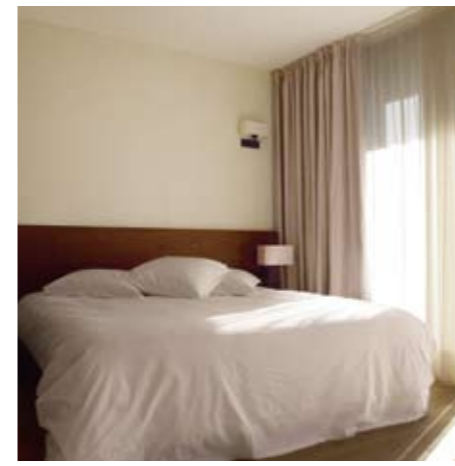
## Un bilan carbone proche de 0.

Labellisé Éco-Label Européen et certifié Haute Qualité Environnementale, l'Éco-Hôtel Spa réussit à avoir un bilan carbone quasiment neutre. Le reliquat est compensé auprès de l'association Good Planet et son programme [actioncarbone.org](http://actioncarbone.org). De plus, pour chaque nuitée, l'Éco-Hôtel Spa finance la plantation d'un arbre auprès de la Fondation Yves Rocher-Institut de France.



Village de La Gacilly, en France. Terre natale de Monsieur Yves Rocher.

# S'éveiller



«La décoration fut à la fois un travail d'équipe avec Franck Darnet Design, Saguez&Partners et une démarche personnelle. Gaëlle Rocher, ma femme, avec énergie et patience, a su trouver les teintes justes, les meubles de bois clair et les étoffes naturelles et surtout, surtout, faire de ce lieu, un lieu qui nous ressemble.»  
Jacques Rocher

Ouvrir un oeil, puis le second. Se sentir enveloppé par la douce lumière du matin qui filtre des rideaux de lin. Se sentir rassuré par les couleurs délicates qui se déclinent dans un même dégradé de tons. Se sentir protégé par la force des matières brutes qui habitent le sol et les murs.

## Un éveil en douceur, un éveil enchanteur.

Vingt-neuf chambres confortables de plain-pied avec terrasses blotties dans le paysage. Vingt-neuf camaïeux différents aux tonalités ocre, terre, minérale, végétale. Toiles de lin, couettes et oreillers en coton bio, parquets en chêne. Des salles de bain ouvertes à la lumière naturelle, conçues comme des cabanes en bois brut.



## Une décoration nature.

- Dehors, la vue est dégagée, dedans, chaque chambre est personnalisée grâce au regard sensible sur la nature d'un photographe de renom.
- Matelas et sommiers sont certifiés Bio. Les parquets et les lambris sont en chêne, blanchis et traités sans solvant.
- Pour préserver la qualité de l'air, les peintures des chambres et de l'ensemble du bâtiment sont minérales et n'émettent aucun composé organique volatil (COV).

## Un confort bien pensé et des énergies maîtrisées.

- Éclairage basse consommation, alimentation électrique assujettie au badge de la chambre, double vitrage à isolation renforcée, orientation sud-ouest des baies vitrées pour optimiser les apports en lumière naturelle : le confort est ici synonyme d'économie de chauffage et d'électricité.
- Robinetterie et appareils sanitaires sont munis de mitigeurs thermostatiques. Le réglage de la pression et de la température de l'eau sont immédiats et diminuent donc la consommation. Sans réduire la pression de l'eau et le confort du jet, l'éco-douchette à mousseur intégré limite le débit de l'eau à 12 litres par minute au lieu des 20 litres habituels. Son secret : elle ajoute de l'air à l'eau.

## Des eaux naturellement filtrées.

- Un bassin autonome de filtration planté de roseaux traite la totalité des eaux usées.
- Pour minimiser l'usage du chlore, l'eau du bassin de relaxation du spa est pré-traitée par UV. Après utilisation, elle est déchlorée par un système naturel de filtration avant d'être réutilisée pour les chasses d'eau des chambres.

## Les déchets les plus faciles à recycler sont ceux qu'on ne produit pas.

Voilà pourquoi des distributeurs rechargeables ont remplacé les monodoses habituelles des salles de bain d'hôtel : un gel douche à l'extrait d'Hamamélis issu de l'agriculture biologique et un shampoing «I ♥ My Planet» écolabellisé. De même, un simple appel à la réception suffit pour obtenir une boisson en chambre évitant ainsi l'installation de mini-bars. Et chaque hôte est invité à participer, dans sa chambre, au tri sélectif.



# S'évader

«S'immerger dans la Nature, faire corps avec elle. Ce contact direct est réjouissant. Pourtant, je voulais aussi que ce lieu puisse amener à une prise de conscience positive. Les œuvres d'art qui agrémentent La Grée des Landes sont autant de portes ouvertes pour se questionner sur notre impact sur la planète.»

Jacques Rocher

Chausser ses bottes, prendre un chapeau, un parapluie, un panier et partir respirer la nature ! Cueillir des champignons, observer les oiseaux, construire des cabanes, lire un livre à l'ombre d'un chêne, se frayer un chemin dans les graminées, respirer une fleur d'égantier, croquer une pomme...

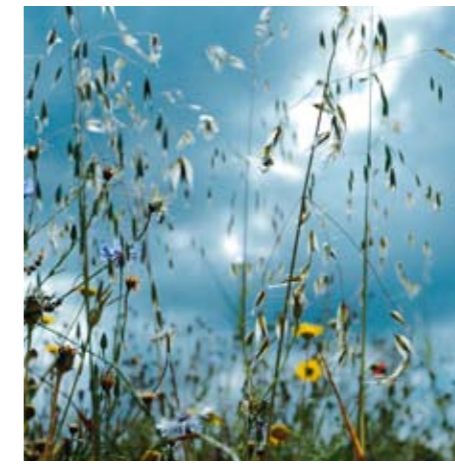
## Autant d'instants magiques pour respirer une nature authentique.

En contrebas, le village de La Gacilly, le Végétarium, son Végétarium Café et son Atelier de la Cosmétique Végétale®, à deux pas, La Passerelle des Arts, lieu d'exposition d'artistes au savoir-faire si précieux.

Un peu plus loin, le Jardin Botanique, conservatoire de milliers d'espèces rares et protégées jouxte les 44 hectares de champs Bio pour s'amuser à reconnaître plantes et fleurs qui entrent dans la composition des produits Yves Rocher. Durant l'été, à travers les ruelles du village, le Festival Photos Peuples & Nature met en valeur le travail de photographes reconnus partout dans le monde.



Les arbres brûlés de P.Pastor



Portrait de planteur - P.Wallet

## Flore et faune préservées.

- Dix hectares de forêts, prairies, landes et jardins aux couleurs et aux senteurs mouvantes des saisons.
- Un recensement riche : 52 espèces de fleurs sauvages, plus de 60 essences d'arbres et d'arbustes, 40 espèces d'oiseaux, 19 espèces de papillons.
- Quelques arbres morts ont été laissés pour servir de refuge, de nid ou de garde-manger aux animaux et aux insectes.
- Des nichoirs ont été installés pour accueillir mésanges et martinets. Directement creusés dans les murs, des interstices spécialement aménagés servent de refuge aux chauves-souris.
- La Grée des Landes est labellisée à la fois Refuge LPO (Ligue pour la Protection des Oiseaux), Refuge Papillons et participe également au programme Forest Clim en devenant site d'accueil d'espèces forestières, témoins du changement climatique.

## Eau de pluie valorisée.

L'eau de pluie, récupérée depuis les toits, puis stockée dans le bassin à orage, assure l'arrosage des jardins et l'entretien des terrasses extérieures. 85 000 litres d'eau sont ainsi économisés chaque année.

## Parking version verger d'antan.

- Le parking est planté d'anciennes variétés de pommiers et de poiriers (Bénédictin, Chailleux, Reine des Reinettes).
- Des sentiers ont été aménagés pour rejoindre à pied, en quelques minutes, le village de La Gacilly ou pour partir en randonnée dans la campagne environnante.
- La Grée des Landes s'engage à optimiser l'ensemble de ses approvisionnements en réduisant leur fréquence, les distances parcourues et favorise aussi le covoiturage de ses employés.

## L'art prend place dans la nature.

La Grée des Landes accueille sur son vaste site des artistes sensibles à la nécessité de préserver notre planète, et qui ont cherché, par leur travail, à magnifier la nature et les peuples. Dans ce cadre, les sculptures *L'oiseau de bronze* de Frans Krajcberg et *Les Arbres Brûlés* de Philippe Pastor trouvent une résonance unique, singulière. *Portraits de Planteurs* de Patrick Wallet, *Graminées* et *Herbes folles* de Jean-Noël Reichel et *Les Hommes Racines* de Pierre de Vallombreuse sont autant de séries photographiques qui ponctuent avec poésie le séjour des résidents.

# Se régaler

«Lors de ma première rencontre avec Gilles Le Gallès, je lui ai demandé de composer une carte bio, savoureuse et issue du terroir local. Au restaurant Les Jardins Sauvages, chaque jour, le Chef s'emploie à mettre en valeur le travail exemplaire de producteurs locaux qui croient en leurs produits, qui respectent la terre, qui fabriquent du beau, du bon, du bio.»

Jacques Rocher

Découvrir de nouvelles saveurs ? Les Jardins Sauvages raviront vos papilles. Les produits de saison provenant directement de producteurs locaux bio ou fraîchement cueillis dans le potager et le verger de La Grée des Landes se dégustent dans l'assiette. A chaque jour, son menu, à chaque saison, sa carte, la dégustation se fait ici au fil des saisons.

## Se faire plaisir intensément, se régaler naturellement.

Le soir, compter les étoiles au cours d'une dernière balade. Puis revenir vers les grands canapés profonds du lounge où il fait bon se lover, écouter les crépitements du bois dans la cheminée, découvrir la bibliothèque généreuse...



## S'engager là-aussi pour la biodiversité.

Aux Jardins Sauvages, les hôtes deviennent locavores. Manger local, c'est certes optimiser le bilan carbone des approvisionnements mais c'est surtout offrir des débouchés à des éleveurs, maraichers, boulangers ou apiculteurs, autant de professionnels qui ont recours à un savoir-faire précieux et respectueux de la Nature. Visant la labellisation Écocert, le restaurant utilise 90 % d'ingrédients issus de l'Agriculture Biologique.

## Le jardin potager, réserve naturelle.

Un potager, attenant au restaurant, sert d'appoint en fruits, légumes et herbes aromatiques : artichauts, courgettes, tomates, mais aussi fraises, groseilles et cassis ou encore persil, ciboulette, aneth, directement du jardin bio à l'assiette.

## Des tisanes bio 100% locales.

Verveine, camomille, mauve ou menthe poivrée, autant de tisanes bio à déguster sans modération. Toutes les plantes sont issues des champs de la Marque Yves Rocher, cultivés selon les règles de l'Agriculture Biologique à La Gacilly.

## Slow Food Attitude

Le restaurant Les Jardins Sauvages a rejoint le mouvement Slow Food qui se bat pour la sauvegarde et la promotion des traditions culinaires. Dans ce cadre par exemple, le gwel - sorte de gros lait issu de la vache pie noire - sert de base au Chef pour créer des plats et proposer desserts et sorbets.





Bassin de relaxation du spa l'heure végétale. Vue sur la vallée de l'Aff.

# S'abandonner

«Se relaxer, savourer un bain aux plantes bio, se faire masser, enfin pouvoir lâcher prise au temps qui passe.»

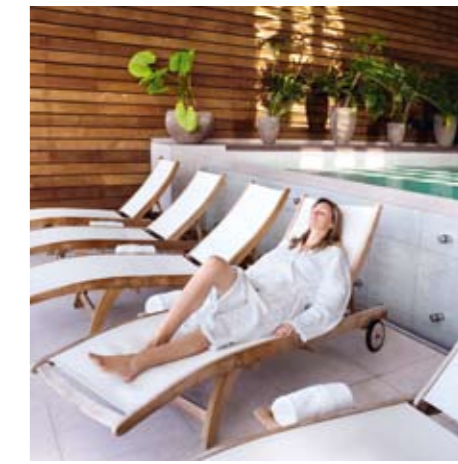
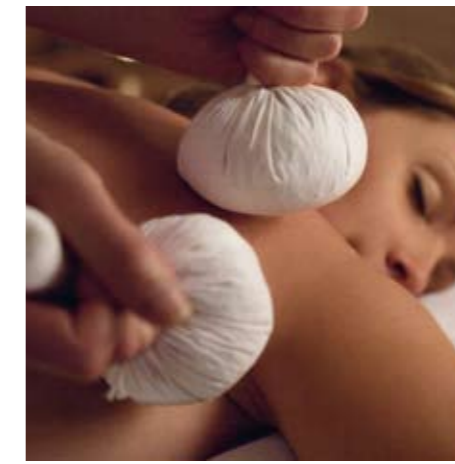
Jacques Rocher

Vivre le soin végétal. Renaitre sous l'effet de produits de beauté élaborés à proximité, à La Gacilly. Le spa l'heure végétale, c'est bien plus qu'un spa, bien plus qu'une simple parenthèse de beauté. C'est une expérience sensorielle unique.

**Du temps pour soi, pour se faire plaisir.  
Du temps pour s'abandonner aux mains expertes,  
aux gestes qui font du bien.**

Dans ce cocon de verdure, cette oasis de nature, un bassin, un hammam, quatre cabines de soins : le spa l'heure végétale, en parfaite osmose avec son environnement. Rose damascène, Menthe poivrée, huile de Néroli, Verveine, Mauve, Camomille.

S'abandonner à la quintessence des plantes, au soyeux des huiles, au velouté des crèmes, aux gestes sûrs et voluptueux qui engendrent un bien-être immédiat sur le corps et l'esprit.



## Un havre de paix et de ressourcement.

Le spa l'heure végétale semble posé au creux de la verdure : 300m<sup>2</sup>, quatre cabines de soins, dont une dédiée aux personnes à mobilité réduite, un espace de relaxation avec bassin, chaises longues, musique douce et nature à perte de vue. Issu de l'expertise des soins en institut Yves Rocher depuis plus de 50 ans et d'une connaissance incomparable des richesses du végétal, chaque soin est effectué tel un rituel.

Choisis à la carte ou organisés en un programme personnalisé, ces soins plaisirs et experts, exclusivement proposés à La Grée des Landes, sont dédiés au bien-être du corps et de l'esprit.

## Grand Rituel Culture Bio aux 15 extraits de plantes Bio.

Calme et volupté au programme. Un bain de fleurs Bio cultivées à quelques lieux de là pour commencer, assorti d'une infusion Bio. Le modelage peut commencer, sur fond d'huiles essentielles d'Orange douce, de Mandarine et de Lavande. Un bonheur pour les sens, une merveille pour la peau.

## Grand Rituel Végétal aux 3 aromatiques.

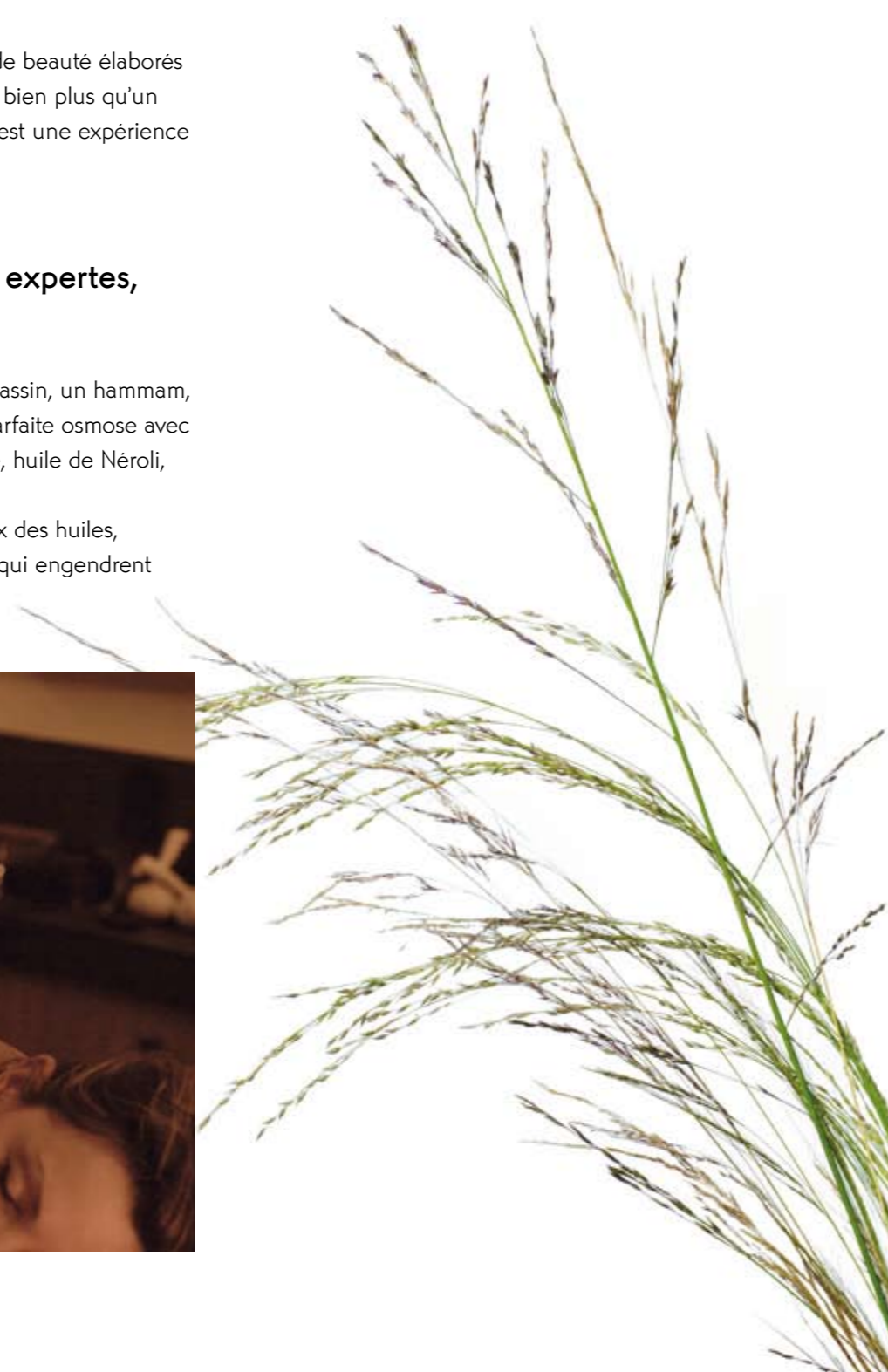
Relaxation optimale et sensations multiples pour ce soin qui débute par un bain de fleurs Bio et une infusion de plantes Bio. Gommage à la poudre de fleur de Tilleul, puis modelage aux ballotins botaniques, Thym, Romarin et Verveine, chauds et humides suivi du masque aux eaux de fruits à effet frisson. Le visage affiche une nouvelle jeunesse, le corps est léger, reposé, l'esprit empli de mille senteurs.

## Grand Rituel Modelage Relaxant aux graines chaudes d'Entada.

Immersion au coeur du bien être. Pour commencer, au choix, hammam ou bain de fleurs Bio. Ensuite, sur la peau, des huiles essentielles, Lavande et Petit grain. Puis les graines végétales, lisses, tiédies, sont passées à plat ou sur le tranchant, en mouvements lents et caressants, sur le corps, les mains, la nuque, le creux des reins. L'harmonie s'installe profondément, durablement.

## Grand Rituel Tradition de Hammam.

Voyage polysensoriel au coeur d'un Maroc précieux et bienfaisant. Le hammam est une première étape idéale pour déconnecter de la réalité. Un délicieux thé vert est servi, à déguster pendant le modelage des jambes avec un gel très frais suivi d'un gommage à l'aide de noyaux d'Argan. Puis vient l'eau de Rose qui accompagne le modelage à proprement parler. Un soin joyau pour un profond mieux-être.





# la grée des landes

Éco-Hôtel Spa Yves Rocher

La Grée des Landes, Éco-Hôtel Spa Yves Rocher  
Tél. : 02 99 08 50 50 - [www.lagreedeslandes.com](http://www.lagreedeslandes.com)

Contact presse : Olivier Deldycke  
Tél. : 01 41 08 54 91 - 06 71 20 59 55  
[olivier.deldycke@yrnet.com](mailto:olivier.deldycke@yrnet.com)

